

1^η ΕΒΔΟΜΑΔΑ ΑΡΧΙΤΕΚΤΟΝΙΚΗΣ

ΚΑΒΑΛΑ 01-07/10/2012

Παραδοσιακή γειτονιά οδού Ελληνικής Δημοκρατίας στην Καβάλα

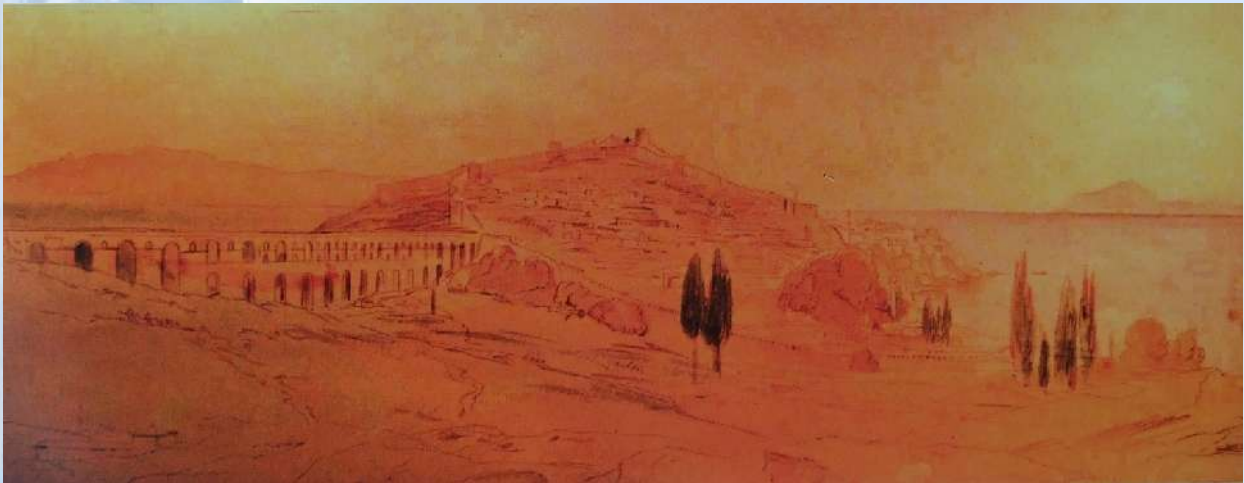


Σαπφώ Αγγελούδη- Ζαρκάδα

Δρ. Αρχιτέκτων Αριστοτελείου Πανεπιστήμιου
Θεσσαλονίκης

Οι Καβαλιώτες ως το 1864 είναι περιορισμένοι εντός των τειχών της Παναγίας και μόνο 50 μαγαζιά και Αποθήκες υπήρχαν εκτός της. Το 1864, επωφελούμενοι του Νόμου περί οικοδομών και ενθαρρυμένοι από το παράδειγμα του Βόλου λαμβάνουν την άδεια να κτίσουν εκτός των τειχών.

Στο τέλος του 19^{ου} αι. έχουν κτιστεί οι νέες συνοικίες Αγ. Ιωάννη, Κιουτσούκ Ορμάν, Κεντρική Συνοικία, Ποταμουδίων και Καρά Ορμάν(Αγ. Αθανασίου)



Η ΑΦΙΞΗ ΤΩΝ ΠΡΟΣΦΥΓΩΝ

Η πόλη δοκιμάζεται το 1923 όταν καταφθάνουν οι πρόσφυγες. Χαρακτηριστικά το 1928 ο πληθυσμός της είναι 49.980 κάτοικοι, εκ των οποίων οι 10.528 είναι αυτόχθονες (20,90%), οι 11.327 εσωτερικοί μετανάστες (22,20%) και οι 28.927 είναι πρόσφυγες (56,90%) . Οι τελευταίοι προσωρινά κατοικούν σε σκηνές, παράγκες και καπναποθήκες



ΠΡΩΤΗ ΠΕΡΙΟΔΟΣ ΑΠΟΚΑΤΑΣΤΑΣΗΣ ΤΩΝ ΠΡΟΣΦΥΓΩΝ.

Μέχρι το 1924 το κράτος επιλέγει τη λύση των **πρόχειρων και βραχυπρόθεσμων** κατασκευών.

4. Σε ανταλλάξιμα οικόπεδα Α της σημερινής συνοικίας του Βύρωνα, κατά μήκος της σημερινής οδού Αρκαδίου, κατασκευάστηκαν 23 ισόγειες ξύλινες οικοδομές. Οι «παράγκες» κατοικήθηκαν από 92 οικογένειες μέχρι τη δεκαετία του 1950.

5. Στη Συνοικία Αγ. Βαρβάρας, σε ανταλλάξιμα οικόπεδα των οδών Κολοκοτρώνη, Σανταρόζα, Μ. Μπότσαρη, Κανάρη, Σαχτούρη, Αγ. Βαρβάρας, Γκούρα και Καραϊσκάκη, ανεγέρθηκαν 190 κατοικίες, Άλλες 253 οικογένειες στεγάστηκαν σε ισόγεια παραπήγματα του ενός δωματίου στην ίδια Συνοικία αλλά και στις οδούς Αγ. Αθανασίου και Σαμπέων στην Συνοικία Αγ. Αθανασίου. Οι παράγκες είχαν κοινές κουζίνες και WC. Αρκετές κατεδαφίστηκαν κατά την Κατοχή και οι περισσότερες στη δεκαετία του 1950.

Άλλοι πρόσφυγες επωφελούμενοι του προγράμματος παροχής ξυλείας για αυτοστέγαση, κατασκεύασαν ισόγειες και διώροφες μικρές κατοικίες στην αδόμητη περιοχή των Καμαρών, σε δημόσια γη. Συγκεκριμένα στην περιοχή δυτικά του Υδραγωγείου μέχρι την οδό Ελληνικής Δημοκρατίας και ανατολικά του Υδραγωγείου έως την οδό Λαχανά που ονομάστηκε «Ματζίρικα».



Δύο μάλιστα διώροφα σπίτια κατασκευάστηκαν μέσα στα
τόξα του Υδραγωγείου!



**ΠΡΩΤΗ ΠΕΡΙΟΔΟΣ ΑΠΟΚΑΤΑΣΤΑΣΗΣ ΤΩΝ
ΠΡΟΣΦΥΓΩΝ.**



ΔΕΥΤΕΡΗ ΠΕΡΙΟΔΟΣ ΑΠΟΚΑΤΑΣΤΑΣΗΣ ΤΩΝ ΠΡΟΣΦΥΓΩΝ, 1924-1954

Κτίστηκαν οι προσφυγικές γειτονιές: Χίλια, Δεκαοχτώ, Πεντακόσια, ο Βύρωνας, η Συνοικία Γκιριτζή, η Αγία Βαρβάρα, Δεξαμενή.

Από το 1954 και μετά παραχωρήθηκαν οικόπεδα και οικονομική ενίσχυση 10-27.000 δραχ. για αυτοστέγαση στο νέο προσφυγικό συνοικισμό Κηπούπολης-Καλαμίτσας.



Σήμερα στην πόλη διατηρούνται με επεμβάσεις οι περιοχές των οργανωμένων προσφυγικών οικισμών, ενώ από τις εγκαταστάσεις της πρώτης περιόδου, σώζονται μόνο οι δύο περιοχές εκατέρωθεν του Υδραγωγείου.

Η μελέτη αφορά την περιοχή δυτικά του Υδραγωγείου



ΥΠΑΡΧΟΥΣΑ ΚΑΤΑΣΤΑΣΗ ΓΕΙΤΟΝΙΑΣ

Σήμερα τα σπίτια ανήκουν στα Δημόσια Κτήματα και κατοικούνται μόνο τρία. Τα περισσότερα είναι παραμελημένα, όμως εντυπωσιάζει η προσαρμογή τους στο έδαφος, το πλέγμα των κοινόχρηστων χώρων, η κοινοκτημοσύνη των ελεύθερων χώρων, η σοφία των λύσεων, η κλίμακα και η δυνατότητα ικανοποίησης των αναγκών στέγασης σε ελάχιστο χώρο. Σημαντικό στοιχείο είναι η

ιδιωτικότητα των ελεύθερων χώρων που είναι προφυλαγμένοι από τη βοή των δρόμων.



Η ΚΑΤΑΣΚΕΥΗ ΤΩΝ ΣΠΙΤΙΩΝ

Στη γειτονιά σώζονται 18 κατοικίες και μαγαζιά. Όλα είναι κατασκευασμένα με την τεχνική του μπαγδατιού. Πηχάκια ή καλάμια καρφώνονται πάνω σε ξύλινο σκελετό κατά οριζόντια διάσταση και επιχρίονται με επίχρισμα που περιέχει σβησμένο ασβέστη και άμμο στο οποίο προστίθενται συνήθως άχυρα ή τρίχες κασίκας, έτσι ώστε το μείγμα να αποκτήσει ελαστικότητα, που θα το προστατεύει από τις διαστολές και συστολές του ξύλινου σκελετού.

Σε ορισμένες περιπτώσεις εξωτερικά καρφώνονται λαμαρίνες ή ξύλινες φαρδιές σανίδες, απευθείας στον ξύλινο σκελετό. Οι κατά-
χωμένοι τοίχοι είναι πέτρινοι.



ΤΑ ΕΥΛΙΝΑ ΣΠΙΤΙΑ

Εύλινα σπίτια κτίζονταν σε ευρεία έκταση, σε όλες τις περιοχές τις Βαλκανικής που βρίσκονται κοντά σε δάση.

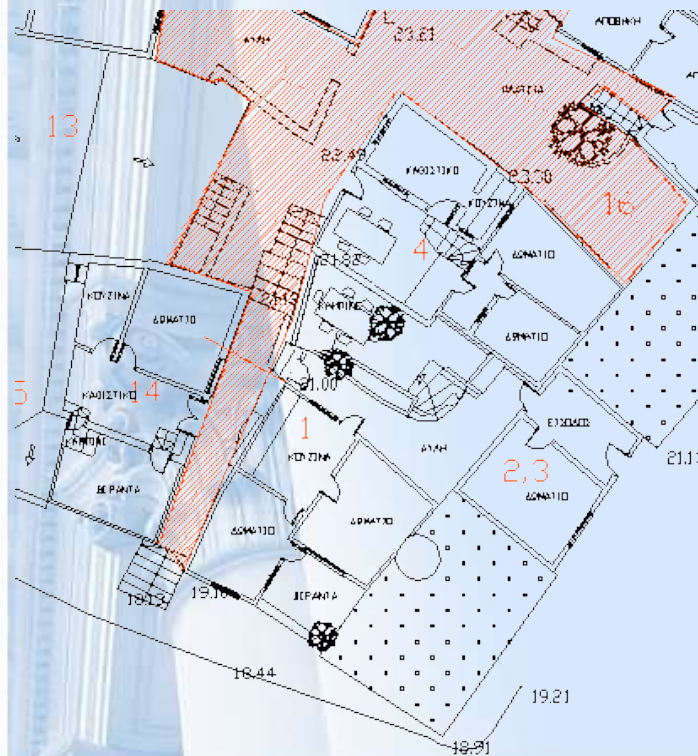
Το βασικό πλεονέκτημα των ξύλινων σπιτιών είναι το φτηνό κόστος η μη ανάγκη εξειδικευμένων τεχνιτών και η γρήγορη κατασκευή. Πράγματι, με τη χρήση παραδοσιακών εργαλείων και μεθόδων, αρκούν περίπου δύο μήνες για να ολοκληρωθεί μια διώροφη κατοικία 150 τετρ. μέτρων.

Άριστη είναι και η συμπεριφορά τους έναντι των σεισμών, ενώ το βασικό μειονέκτημα τους είναι βέβαια η εύφλεκτη κατασκευή τους.

ΟΙ ΟΓΚΟΙ, ΟΙ ΕΛΕΥΘΕΡΟΙ ΧΩΡΟΙ



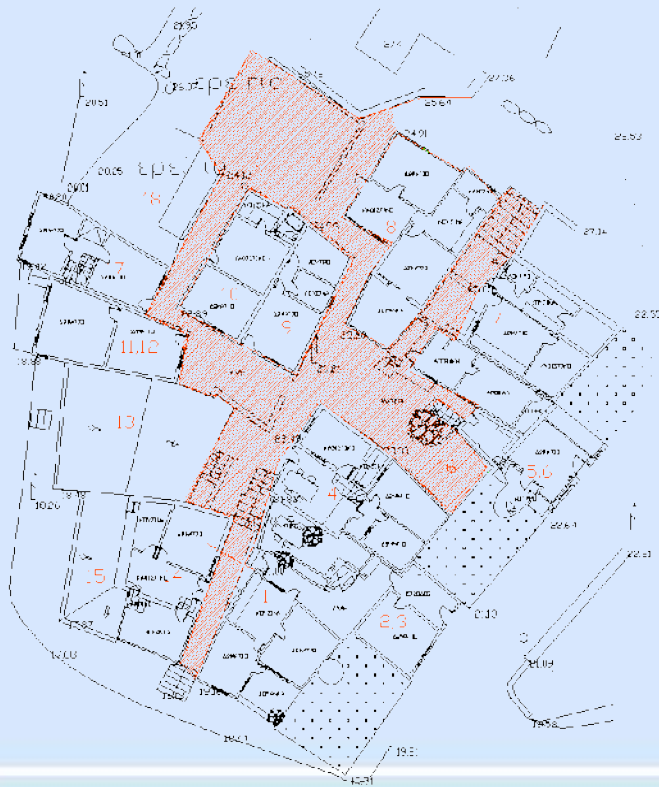
Η ΚΟΙΝΟΚΤΗΜΟΣΥΝΗ ΤΩΝ ΕΛΕΥΘΕΡΩΝ ΧΩΡΩΝ, Η ΠΡΟΣΑΡΜΟΣΤΙΚΟΤΗΤΑ ΤΩΝ ΑΝΘΡΩΠΩΝ



ΟΙ ΚΟΙΝΟΧΡΗΣΤΟΙ ΧΩΡΟΙ, Η ΑΥΤΟΦΥΗΣ ΒΛΑΣΤΗΣΗ



Στην περιοχή εντοπίστηκε το αυτοφύες λουλούδι *allium Neapolitanum*, που συναντάται σε τρεις ποικιλίες εκ των οποίων η μία ονομάζεται Φίλιπποι. Με δεδομένο ότι η Καβάλα ως τον 9^ο αιώνα ονομαζόταν Νεάπολις, το λουλούδι αυτό μπορεί να ονομαστεί «το λουλούδι της Καβάλας» και να γίνει σήμα της πόλης μας



ΠΡΟΤΕΙΝΟΜΕΝΕΣ ΧΡΗΣΕΙΣ

Η γειτονιά θα αποκατασταθεί από το Δήμο Καβάλας. Θα επισκευαστούν τα σπιτάκια με την τεχνολογία των ξύλινων σπιτιών, θα καταδαφιστούν ορισμένα ερείπια και θα δημιουργηθούν περισσότερα πλατώματα. Οι χρήσεις που προτείνονται είναι:

1. **Φιλοξενία**. (Παράρτημα Σχολής Καλών Τεχνών Θεσσαλονίκης, ΕΑΣΑ, ΕΛΙΞ, Εργαστήρια Αρχιτεκτονικών Σχολών ΑΠΘ, ΔΠΘ).

2. **Στέγαση Φορέων** (Δημοτικού Ωδείου Καβάλας, Πολιτιστικών Συλλόγων).

3. **Στέγαση παραδοσιακών επαγγελματικών χρήσεων** (τενεκετζή, υφάντριας, εργαστήριο αναμνηστικών με βάση το λουλούδι, βιβλιοπωλείο ιστορικών εκδόσεων, εργαστήριο εποχικών προϊόντων, κατασκευής αξεσουάρ με το σήμα της πόλης, παραδοσιακής ταβέρνας.)

4. **Δημιουργία Θεματικού Μουσείου Προσφύγων** (Κάθε σπιτάκι να γίνει «αντιπρόσωπος» προσφυγικών χωριών, των οποίων οι κάτοικοι μεταφέρθηκαν αυτοί στο νομό μας από τις χαμένες πατρίδες και πήραν το όνομα των μητρικών χωριών, όπως ο Γέροντας, τα Δωμάτια, Ν. Πέραμος, Ν. Ηρακλείτσα, Γραβούνα, το Χορτοκοπι, η Ν. Καρβάλη, Ν. Καριά, Νέος Ξεριάς, κλπ.)

5. Στο χώρο Β. να δημιουργηθεί **βιότοπος** του allium Neapolitanum

